

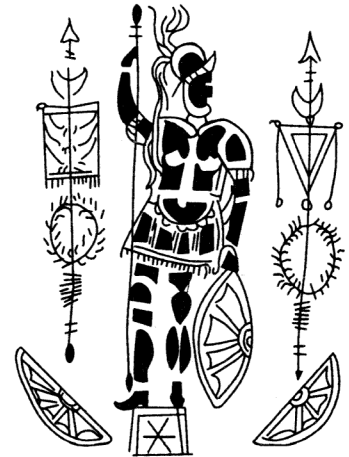
Arma

Newsletter of the Roman Military Equipment Conference

VOL.9 NO.1

£2.75

1997



CONTENTS

• Custos Armorum	1
• New Publications	2
• Bibliography Of Roman Military Equipment Since 1980	
Papers (part 14)	2
Reports (part 12)	3
• Militaria De Gaule Meridionale, 4. Vaison-la-Romaine (Vaucluse) M. Feugere	3
• Militaria De Gaule Méridionale, 5. Phalère de Roquemaure (Gard) M. Feugère & S. Barberan	6
• Some More Military Equipment from Romano-British Caves M.J. Dearne	8
• Stop Press	11
• Subscriptions	11
• Notes For Contributors	12
• Editorial Board Contact Addresses	12

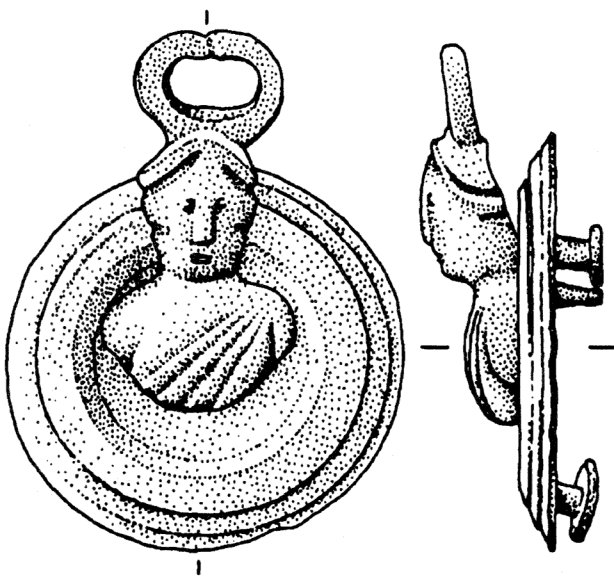
CVSTOS ARMORVM

In this issue, *Arma* brings you more of what it does best: notes on small collections or individual finds of Roman military equipment. Michel Feugère provides two more notes on military equipment from Gaul, while Martin Dearne shares with us the rather enigmatic finds of equipment from caves in Britain.

We also have an extremely crowded section on additions to the bibliography of military equipment since 1980. This, it has to be said, has benefited greatly from the project to construct the ARMAMENTARIVM bibliography, although that does not share the narrow chronological limits set by *Arma*. A number of researchers have become regular contributors, for which we must all be grateful, for as ever more libraries cut back the number of publications they receive, no one person is in a position to compile such a resource using the facilities of only one institution.

Volume 6 of the *Journal of Roman Military Equipment Studies* (on the theme of reconstruction archaeology, the second half of the Leiden proceedings) appeared earlier this year and, rather unusually, volumes 7 and 8 are simultaneously in preparation. Volume 8 will contain papers adhering to the main theme of the 1996 Montpellier conference on the subject of Republican equipment. You can expect to find other papers given there in volumes 7 and 9 of the journal. Volume 7 should be available before the end of 1997, with volume 8 following shortly thereafter.

Plans for the 1998 ROME C (XI) are in hand and it is intended to hold it in Mainz, Germany (in many ways, thanks to Ludwig Lindenschmidt, the home of military equipment studies); more details will be provided in the next issue of *Arma*. However, mindful of the need to bring the conference back to its home occasionally, it is also hoped to stage the following event only one year later in Britain (ROME C XII). Finally, it now looks as if the year 2001 will see it visiting Switzerland for the first time (ROME C XIII).



NEW PUBLICATIONS...

- Beliën, P. 1996: *Het Romeinse Leger in Nederland. Catalogus en Inleiding*, Delft
- Birley, R. 1996: *Vindolanda Research Reports, New Series. Volume IV, the Small Finds Fascicule 1. The Weapons*, [Bardon Mill?]
- Eckardt, K. 1996: *Am Limes. Römische Experimentalgruppen in Europa*, Benningen

BIBLIOGRAPHY OF ROMAN

MILITARY EQUIPMENT SINCE 1980

Papers (Part 13)

- Abasolo, J.A. and Perez Rodriguez, F. 1980: 'El casco céltico de Gorrita (Valladolid)', *Boletín del Seminario de Estudios de Arte y Arqueología* **46**, 93–119
- Abasolo, J.A. and Perez Rodriguez, F. 1985: 'El casco céltico de Gorrita (Valladolid) y sus paralelos europeos', in *Comunicaciones del 1er Congreso Internacional de Historia Militar*, vol.2, Zaragoza, 41–55
- Aurrecochea Fernández, J. 1996a: 'Nuevas aportaciones al conocimiento de los contingentes militares tardoromanos en Hispania: le guarnición de cinturón de origen británico encontrada en Iruña', *Veleia* **13**, 265–70
- Biborski, M. 1986: 'Zdobiona bron z cmentarzyska cialopalnego z okresu wpływów rzymskich w Gaci kolo Przeworska', *Materiały Archeologiczne* **23**, 113–32
- Biborski, M., Kaczanowski, P. 1989: 'Zur Identifizierung römischer Schwertimporte im Lichte metallo-graphischer Untersuchungen', in *Archaeometallurgy of Iron*, Prague, 379–855
- Biborski, M., Kaczanowski, P., Kedziński, Z. and Stepinski, J. 1982: 'Metallographische Untersuchungen als Kriterium einer Identifikation römischer Schwerter', in *Ancient Iron Manufacture Centres in Northern Central Europe*, *Archaeologia Interregionalis* **3**, Warszawa-Kraków, 65–98
- Bojanowsky, V. 1996: 'Zu einigen durchbrochenen römischen Trensenseiteilen aus Österreich', in F. Blakolmer, K.R. Krierer, F. Krinzing, A. Landskron-Dinstl, H.D. Szemethy, K. Zhuber-Okrog (eds.), *Fremde Zeiten. Festschrift für Jürgen Borchardt zum sechzigsten Geburtstag am 25. Februar 1996 dargebracht von Kollegen, Schüler und Freunden*, Wien, 299–308
- Bosman, A.V.A.J. 1995a: 'Velsbroek B6 – Velsen 1 – Velsen 2: Is there a relation between the military equipment from a ritual site and the fortresses of Velsen?', *Journal of Roman Military Equipment Studies* **6**, 89–98
- Bosman, A.V.A.J. 1995b: 'Pouring lead in the pouring rain: Making lead slingshot under battle conditions', *Journal of Roman Military Equipment Studies* **6**, 99–103
- Connolly, P. 1988: 'Experiments with the Roman saddle', *Exercitus* **2**:5, 71–6
- Dungworth, D. 1997: 'Iron Age and Roman copper alloys from northern Britain', *Internet Archaeology* **2** (http://intarch.ac.uk/journal/issue2/dungworth_toc.html)
- Feugère, M. 1992: 'Apollon et Daphné sur une boucle de ceinturon tardo-romaine en argent doré', *Archäologisches Korrespondenzblatt* **22**, 125–36
- Franzius, G. 1991a: 'Die römischen Funde', in Schlüter 1991, 19–52
- Franzius, G. 1991b: 'Die Maske eines Gesichtshelms', in Schlüter 1991, 53–60
- Franzius, G. 1992: 'Die Fundgegenstände aus Prospektion und Grabungen in der Kalkriese-Niewedder Senke bei Osnabrück', in Schlüter 1992, 349–83
- Franzius, G. 1995: 'Die römischen Funde aus Kalkriese 1987–95 und ihre Bedeutung für die Interpretation und Datierung militärischer Fundplätze der augusteischen Zeit im nordwesteuropäischen Raum', *Journal of Roman Military Equipment Studies* **6**, 69–88
- García Mauriño, J. 1986: *Los cascos de La Tène en la Península Ibérica, Memoria de Licenciatura inédita*, Universidad Complutense de Madrid, unpublished
- Gechter, M. and Willer, F. 1995: 'Eine römische Helmmaske aus Dormagen', *Archäologie im Rheinland*, 88–90
- Izquierdo, P. and Solias, J.M. 1991: 'Dos cascos de bronce de tipología etrusca procedents d'un derelict romà trobat a l'ancoratge de Les Sorres (Gavá, Baix Llobregat)', in *La presencia de material etrusco en la Península Ibérica*, 601–14
- Kokowski, A. 1991: 'Grób wojownika kultury przeworskiej z Oronska w woj. radomskim', *Acta Universitatis Lodzianis, Folia Archaeologica* **12**, 105–33
- Kozak, D.N. 1982: 'Eine Bestattung aus dem ersten nachchristlichen Jahrhundert am Oberlauf des Dnjestr', *Germania* **60**, 533–45
- Malaquer, J. 1987: 'Un casco ibérico probablemente de la necrópolis de Galera (Granada) en el instituto de Arqueología de la Universidad de Barcelona', *Archivo de Prehistoria Levantina* **17**, 257–60
- Magness, J. 1992: 'Masada: arms and the man', *Biblical Archaeology Review* **18**:4, 58–67
- Mann, J. 1981: 'Small finds: an ornamental dagger-sheath', *Lincoln Archaeological Trust, 9th Annual Report 1980-81*, Lincoln, 25–6
- Nieverler, E. 1991: 'Bestandteile spätrömischer Militärgürtel aus Nettersheim', *Archäologie im Rheinland*, 85–7
- Nowakowski, W. 1983: 'Rzyskie importy przemysłowe na terytorium zachodniobałtyjskiego kregu kulturowego' [Polish with German summary: 'Der römische Import auf dem Territorium des westbaltischen Kulturkreises'] *Archaeologia (Warszawa)* **34**, 63–106
- Petculescu, L. 1995: 'Military equipment graves in Roman Dacia', *Journal of Roman Military Equipment Studies* **6**, 105–45
- Resi, H.G. 1980: 'Palmekvist og laurbærkrans? Nyoppdagete figurer på romertids våben', *Universitetets Oldsaksamlings Skrifter*, Ny rekke **3**, 53–7
- Rodríguez-Aragón, F.P. 1991: 'Los broches de los cinturones tardorromanos y el inicio de la presencia Germanica en la Península Ibérica', *Codex Aquilarensis* **4**, 63–135

- Schlüter, W. 1991: *Römer im Osnabrücker Land – Die archäologischen Untersuchungen in der Kalkrieser-Niewedder Senke*, Schriftenr. Kulturregion Osnabrück des Landschaftverbandes Osnabrück e.V. 4, Bramsche
- Schlüter, W. (ed.) 1994: *Kalkriese – Römer im Osnabrücker Land. Archäologische Forschungen zur Varusschlacht*, Bramsche
- Schultze, E. 1993: 'Kaiser und volkerwanderungszeitliche Baggerfunde aus der Ücker bei Pasewalk', *Bodendenkmalpflege in Mecklenburg-Vorpommern Jahrbuch 1992*, 191–212
- Sievers, S. 1995: 'Die Waffen' in Reddé *et al* 1995, 135–57
- Sim, D. 1995: 'Weapons and mass production', *Journal of Roman Military Equipment Studies* 6, 1–3
- Wieczorek, A., Périn, P., v. Welck, K. and Menghin, W. (eds.) 1996: *Die Franken. Wegbereiter Europas*, Mannheim [exhibition catalogue Reiss Museum, 2 vols.]
- Wiegels, R. 1991: 'Die Inschriften auf der Panzerschließe', in Schlüter 1991, 60–2
- Wiegels, R. 1992: 'Zwei römische Besitzerinschriften aus Kalkriese, Kreis Osnabrück', in Schlüter 1992, 383–96
- Wilkins, A. 1995: 'Reconstructing the cheiroballistra', *Journal of Roman Military Equipment Studies* 6, 5–59
- Woods, D. 1995: 'Julian, Arbogastes, and the signa of the Ioviani and Herculiani', *Journal of Roman Military Equipment Studies* 6, 61–8

Reports (Part 12)

- Birley, R. 1996: *Vindolanda Research Reports, New Series. Volume IV, the Small Finds Fascicule 1. The Weapons*, [Bardon Mill?]
- Budinsky-Kricka, V. and Lamiová-Schmiedlová, M. 1990: 'A late 1st century B.C.–2nd century A.D. cemetery at Zemplin', *Slovenská Archeológia* 38, 245–344
- Bult, E.J. and Hallewas, D.P. 1987: *Graven bij Valkenburg II. Het archeologisch onderzoek in 1986*, Delft
- Deschler-Erb, E. (ed.) 1996: *Beiträge zum römische Oberwintherthur-Vitudurum 7. Ausgrabungen im Unteren Bühl*, Monographien der Kantonsarchäologie Zürich 27, Zürich/Egg
- Dular, A. 1991: *Die vorgeschichtlichen Nekropolen in der Umgebung von Vinji Vrh oberhalb von Bela Cerkev*, Katalogi in monografije 26, Ljubljana
- Egg, M. and Pare, C. 1995: *Die Metallzeiten in Europa und im Vorderen Orient. Die Abteilung Vorgeschichte im Römisch-Germanischen Zentralmuseum*, Kataloge vor- und frühgeschichtlicher Altertümer, Bd. 26, Mainz
- Feugère, M., Thauré, M., and Vienne, G. 1992: *Les objets en fer dans les collections du musée archéologique de Saintes*, Saintes
- Gustin, M. 1991: *Posocje. Posocje in der jüngeren Eisenzeit*, Ljubljana
- Jackson, R. 1991: *A Catalogue of Late Iron Age and Early Roman Metalwork*, London
- Jitta, A.N.Z.-J. and Gerhartl-Witteveen, A.M. 1983: *The Figural Bronzes. Description of the Collections in the Rijksmuseum G.M. Kam at Nijmegen, Supplement 7*, Nijmegen

- Kolnik, T. 1980: *Römerzeitliches Gräberfeld in der Slowakei*, Bratislava
- Marvell, A.G. and Heywood, B. 1992: 'Excavations at Neath', *Bulletin of the Board of Celtic Studies* 39, 171–298
- Marvell, A.G. and Owen-John, H.S. 1997: *Leucarum. Excavations at the Roman Auxiliary Fort at Loughor, West Glamorgan 1982–84 and 1987–88*, Britannia Monograph Series 12, London
- Motyková, K. 1981: 'Das Brandgräberfeld der römischen Kaiserzeit von Stehelceves', *Pamatky Archeologické* 72, 340–415
- Nuber, H.U. 1983: *Die römischen Kastelle bei Hofheim am Taunus, Main-Tauber-Kreis*, Archäologische Denkmäler in Hessen 29, Wiesbaden
- Reddé, M., Schnurbein, S. von, Barral, P., Bénard, J., Brougier-Reddé, V., Goguey, R., Joly, M., Köhler, H.-J., and Petit, C. 1995: 'Fouilles et recherches nouvelles sur les travaux de César devant Alésia (1991–1994)', *Bericht der Römisch-Germanischen Kommission* 76, 73–158
- Wilmott, T. 1991: *Excavations in the Middle Walbrook Valley, City of London, 1927–1960*, LAMAS Special Paper 13, London

Militaria de Gaule méridionale, 4 Vaison-la-Romaine (Vaucluse)

M. Feugère *

La réorganisation du Musée de Vaison-la-Romaine (fig. 1) en vue d'une nouvelle présentation des collections m'a permis, à l'invitation du Conservateur, Mme Chr. Bezin, d'étudier quelques objets militaires, pour la plupart précoces, du fonds ancien. La provenance locale de ces objets est assurée, mais les indications précises, quand elles existent, sont souvent de peu d'utilité pour interpréter ce matériel. Tout au plus peut-on observer la dispersion,

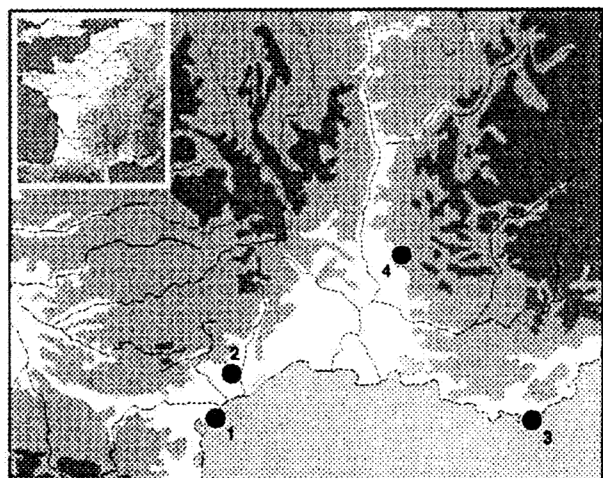


Fig.1: Localisation des sites concernés par les notices «Militaria de Gaule méridionale» publiées à ce jour: 1, Narbonne; 2, Espondeilhan; 3, Hyères, 4, Vaison.

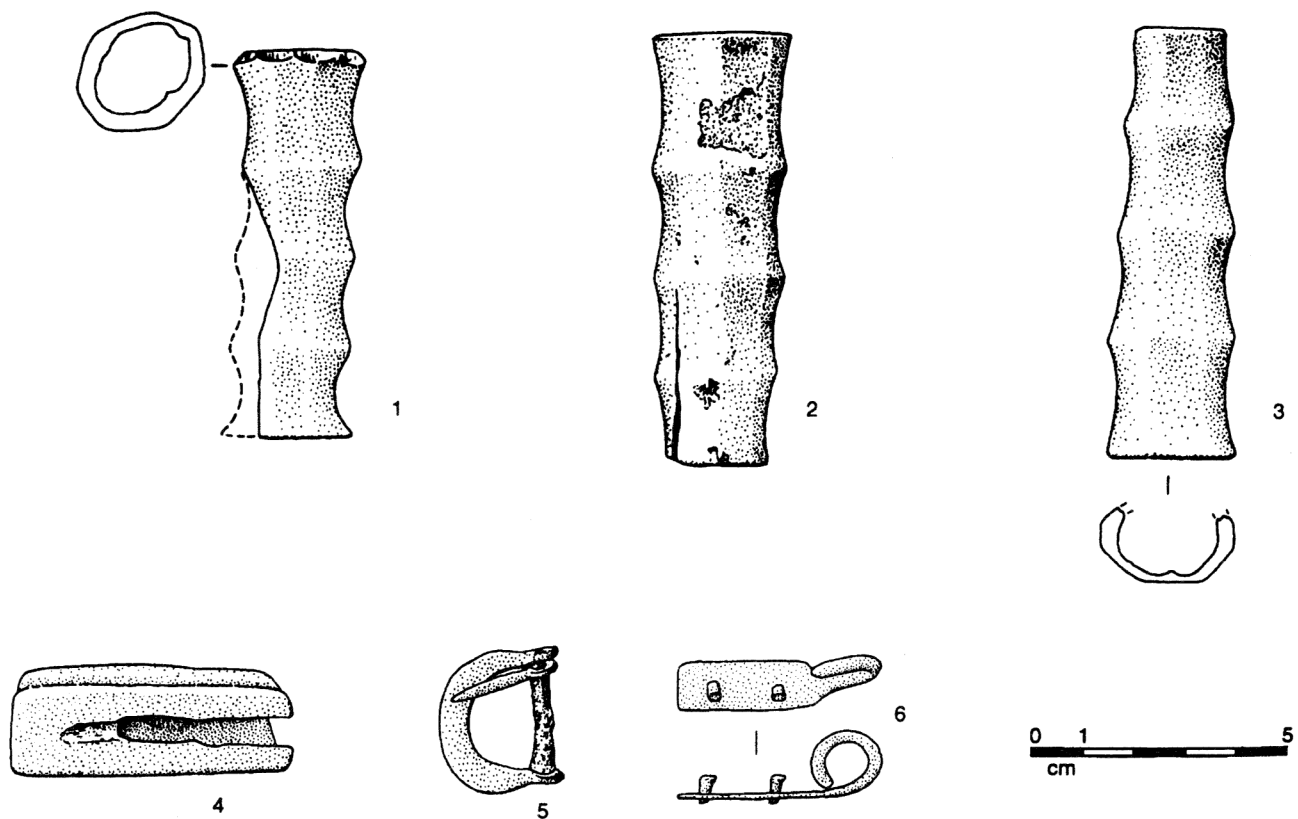


Fig.2: Vaison: mobilier militaire des fouilles anciennes. Ech. 2/3.

dans la partie fouillée de la ville antique, des éléments d'équipement militaire et d'armement.

Les numéros d'inventaire normalisés, actuellement en usage, sont suivis dans la liste ci-dessous des anciens numéros qui permettent parfois de repérer les objets dans la bibliographie ou les anciens rapports de fouilles.

1 • Catalogue

- 1-3. Trois fusées cannelées de poignées de glaives, en os (fig. 2, n°1-3);
 L. 79,5 mm. Inv. 990.10.112 (n° Sautel 56-1385); trouvé à l'Ouest de la rue des Colonnes; le sommet a été soigneusement retaillé, sans doute pour mieux s'adapter au pommeau ou à la garde.
 L. 87 mm. Inv. 990.10.113 (56-1384); même provenance;
 L. 88 mm. Inv. 990.05.231 (64-186); provient de la Villasse sud.

Ces éléments cannelés bien caractéristiques (Greep 1984) entrent dans la composition des poignées composites des glaives du début de l'Empire. Les cannelures destinées à faciliter la prise en main du glaive sont toujours façonnées de la même manière et offrent peu de variantes. Les découvertes les plus proches sont celles de St-Romain-en-Gal (Vassy, Müller 1922, 5 et pl. V, 9) et de Lyon (Béal 1983, pl. X, 73). Ces objets abondent naturellement dans les zones de frontières, mais ils sont assez nombreux en Gaule, notamment dans l'Est et sur l'axe Rhône-Saône (v. la distribution dans Mikler 1997, carte 2).

La datation couvre vraisemblablement les I^{er} et II^e s., le type évoluant sensiblement avec les épées longues qui se généralisent dans le courant du III^e s. (v. *infra*).

4. Garde de glaive ou d'épée, en os (fig. 2, n°4); L. act. 68mm, ht. 34mm. Inv. 990.10.114 (57.186); trouvée dans le bassin rectangulaire de la zone à l'Ouest de la rue des Colonnes. Profil non dessiné, mais similaire celui d'une garde de Mayence (Mikler 1997, pl. 2, 15), ici avec un seul bourrelet à la base.
 5. Boucle de ceinture en bronze, axe en fer (fig. 2, n°5); L. max. 28, larg. 26mm. Inv. 990.12.001 (61.04); provient du «Portique de Pompée». Son format ne permet pas de la rattacher au *cingulum* militaire: elle a pu appartenir à une ceinture secondaire (suspension de *pugio*?) ou à une cuirasse.
 6. Agrafe en bronze, pour cuirasse segmentée (fig. 2, n°6); L. 43mm. Inv. 990.12.002 (59.115); provient du «Portique de Pompée».

Les recherches récentes permettent de mesurer toute la rareté de ce type de cuirasse dans l'équipement militaire du Haut-Empire. On admet aujourd'hui que les légionnaires étaient normalement équipés de cottes de mailles, les cuirasses segmentées (qui demandent un entretien intensif et ne se réparent pas facilement) étant en fait réservées à certaines légions, peut-être des troupes d'élite. Des crochets de ce type, très caractéristiques, n'ont pour l'instant été signalés en Gaule du Sud qu'à Fréjus

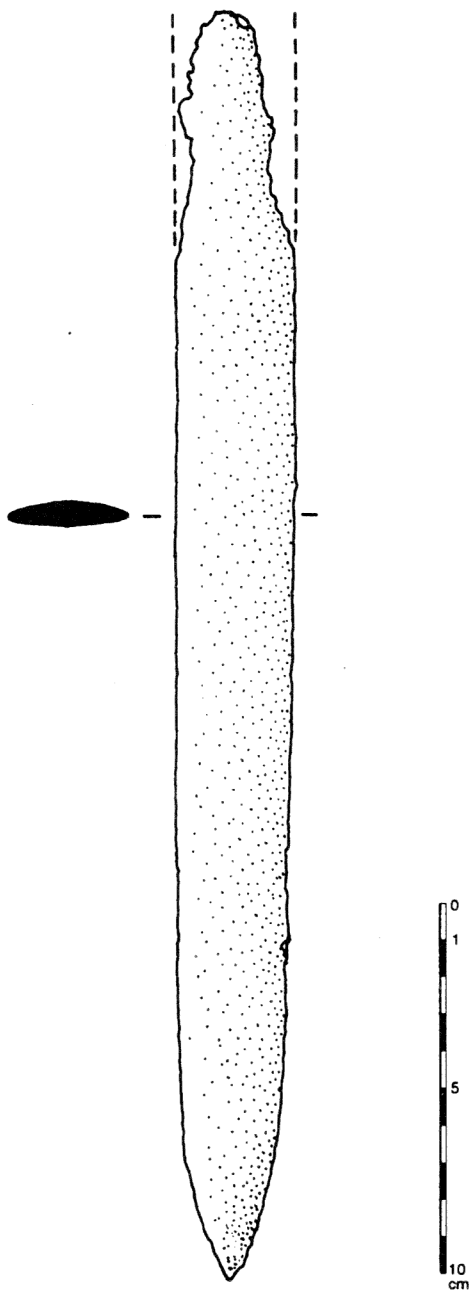


Fig.3: Vaison: lame d'épée en fer. Ech. 1/2.

(site des Aiguières) et à Nîmes (fonds ancien du Musée).

7. Pointe d'épée longue (*spatha*); L. act. 343, larg. 32 mm (fig. 3). Inv. 990.05.253 (63-142); «provient de la démolition du mur ruiné tardif sud, en face de l'escalier de la Maison au Dauphin».

Cette pointe appartient à une arme à lame étroite, à largeur constante, dessinant vers la pointe une ogive régulière; ces caractéristiques ne conviennent pas à un glaive précoce, mais s'accordent très bien en revanche avec la morphologie de l'épée longue (*spatha*) surtout utilisée aux III^e et IV^e s.

2• Commentaire

Cette collection se distingue par la forte proportion

d'armes, ainsi que la présence d'un ou peut-être deux éléments de cuirasse segmentée très rarement signalés en Gaule. En fait, on a là un faciès bien différent de ce qu'on observe sur le reste du territoire gaulois, notamment celui de la Narbonnaise, où au contraire l'équipement lié à la cavalerie domine systématiquement par rapport à l'infanterie (Feugère 1983; 1986). On manque, bien sûr, de parallèles urbains, les collections de petits objets des fouilles récentes, très abondantes, étant généralement moins bien étudiées que celles des fouilles rurales, plus accessibles. Au temps de la paix romaine, la ville joue évidemment un rôle important dans la logistique militaire, ne serait-ce que par les nécessaires relations qu'elle facilite avec l'administration civile et le pouvoir politique. Une cohorte urbaine a existé dans au moins une ville de Gaule romaine, Lyon (Bérard 1993). La cité des Voconces est enfin connue pour avoir fourni le contingent de deux ailes de cavalerie, et plusieurs soldats ont reçu à Vaison une sépulture qui témoigne de leur attachement à leur cité d'origine.

On peut donc supposer que sous l'Empire, on croisait dans les rues de Vaison, comme dans celles d'autres villes romaines de la *Provincia*, des soldats stationnant en ville pour diverses raisons. Les séjours militaires pouvaient n'être qu'occasionnels: simple étape sur un long parcours; ou encore escorte d'un haut fonctionnaire ou d'un *frumentarius*, ces porteurs de missives parcourant les provinces pour le compte de l'armée ou du pouvoir politique; un vaisonais fut précisément *tesserarius*, c'est-à-dire travaillant peut-être pour le compte d'un général. Les séjours des militaires pouvaient aussi se prolonger de manière durable, dans les villes qui bénéficiaient de cohortes urbaines. Était-ce le cas de Vaison? Rien ne l'indique dans les sources épigraphiques ou archéologiques. Contentons-nous de remarquer que le faciès de ce mobilier trouve des parallèles dans d'autres villes méridionales, comme Arles ou Nîmes, dont la fonction militaire au temps de la *pax romana* est tout aussi mal connue.

Bibliographie

- Béal 1983: J.-C. Béal, *Catalogue des objets de tabletterie du Musée de la Civilisation Gallo-Romaine de Lyon* (Centre d'Et. Rom. et Gallo-Rom., Lyon III, NS n° 1), Lyon 1983.
- Bérard 1993: F. Bérard, La garnison de Lyon à l'époque julio-claudienne. In: Y. Le Bohec (dir.), *Militaires romains en Gaule civile* (Coll. CERGR, NS 11), Lyon 1993.
- Feugère 1983: M. Feugère, L'équipement militaire romain dans le département de la Loire. Contribution à l'étude de la romanisation en pays ségusiave. *Cah. Arch. Loire* 3, 1983, 45-66.
- Feugère 1986: M. Feugère, Autres objets non céramiques, in J.-L. Fiches, *Les maisons gallo-romaines d'Ambrussum (Villetelle, Hérault). La fouille du secteur IV, 1976-1980* (D.A.F., 5), Paris 1986, 96-110.
- Greep 1984: S.J. Greep, Ribbed Gladius Handles of the First Century A.D. *Exercitus* 1984, 122-123.
- Mikler 1997: H. Mikler, *Die römischen Funde aus Bein im*

Landesmuseum Mainz (Monogr. Instrumentum, 1), Montagnac 1997.

Sautel 1926: J. Sautel, *Vaison dans l'antiquité II, Catalogue des objets romains trouvés à Vaison et dans son territoire*, Avignon 1926.

Vassy, Müller 1922: A. Vassy, H. Müller, *Ebauches d'objets gallo-romains en os de Sainte-Colombe-lès-Vienne*. Rhodania, Congr. de Nîmes, 1922, 1-14.

* UMR 154 du CNRS, CDAR, 390 Av. de Pérols, F 34970 Lattes.

Militaria de Gaule méridionale, 5 Phalère de Roquemaure (Gard)

M. Feugère * et S. Barberan**

1 • Site et découverte

Le site de «La Ramière» a été exploité en 1996, sous la direction de H. Pomarède, O. Maufras et H. Petitot dans le cadre d'un programme de fouilles de sauvetage réalisées préalablement à la construction de la ligne TGV Sud-Est. Il est implanté sur la rive droite du Rhône, au lieu-dit Roc de Peillet, entre les villages de Montfaucon et Roquemaure (Gard) et est installé sur une ancienne terrasse alluviale qui domine de deux à trois mètres la plaine d'inondation du Rhône. Il intègre une unité paysagère de près d'un millier d'hectares, ouverte sur le fleuve, au nord et à l'est, et bordé, au sud et à l'ouest, par les versants de reliefs calcaires culminant à 70-80 mètres d'altitude.

Les principaux résultats des recherches menées de façon extensive sur près de 5 hectares consistent en la découverte de trois établissements successifs et d'un ensemble de réoccupations de la fin de l'Antiquité (Ve-VIIe s. ap. J.-C.). Les installations artisanales ou de productions observées sur le site illustrent clairement une exploitation durable des terroirs environnants.

C'est dans un remblai de nivellement préalable à la

construction d'un grand bâtiment de forme rectangulaire qu'une phalère en bronze a été retrouvée. Ce niveau est daté de la deuxième moitié du VIe et de la première moitié du VIIe s. de notre ère. Il a livré, outre cet objet et de nombreux fragments de céramique, des matériaux de construction, des charbons de bois en abondance, des scories de fer et des objets de même métal. Ces divers mobiliers peuvent être mis en relation avec l'exploitation d'une forge détruite à l'occasion des réaménagements nécessaires à la construction du bâtiment rectangulaire.

La phalère de Roquemaure doit donc être considérée, dans ce remblai alto-médiéval, comme un objet résiduel provenant de niveaux plus anciens.

2 • Description

Il s'agit d'un objet massif, coulé en deux parties solidement réunies par rivetage. Ht. tot. 71mm; diam. 53mm; masse 85g. L'ensemble comprend un disque à pourtour mouluré, concave au centre et creux à l'arrière, coulé en même temps que trois gros rivets à tête circulaire, dont l'un est incomplet. Ce mode de fixation est caractéristique d'un support en cuir, dont on peut ici mesurer l'épaisseur: 4,5mm. Au centre de ce disque a été fixé, par rivetage, un buste en fort relief (env. 15mm) représentant, dans un style assez schématique, un personnage imberbe dont la coiffure est surmontée de deux sortes de crosses se rejoignant par leurs extrémités. Un vêtement, laissant à découvert l'épaule droite, est sommairement indiqué par de profondes cannelures rectilignes se rejoignant sur l'épaule gauche.

3 • Commentaire

L'étude de cet objet a fait l'objet d'une première: grâce au forum ouvert par M. Bishop en marge du serveur «Armamentarium», le dessin a été soumis à la perspicacité des chercheurs connectés à ce groupe sur l'Internet. Nous avons pu, de ce fait, bénéficier d'un certain nombre de commentaires et de suggestions utilisés dans cet article.¹

D'un point de vue général, les bustes émergeant d'un médaillon circulaire ne sont pas rares dans la production artistico-artisanales de l'époque romaine. En fonction de

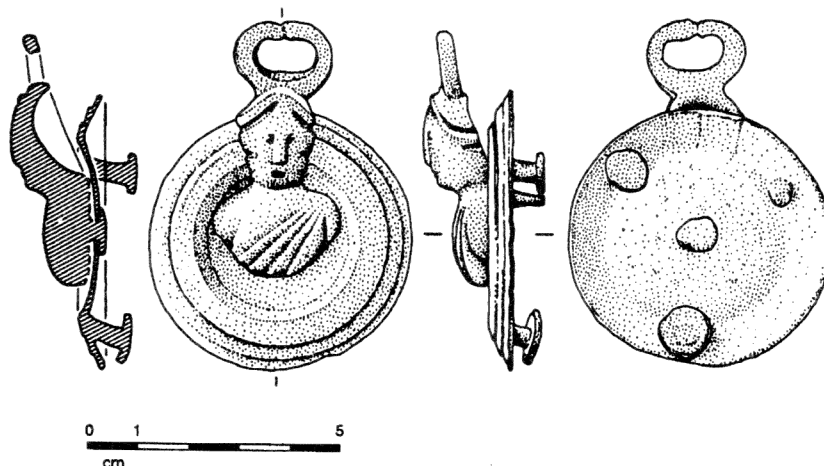


Fig 1: Roquemaure: Phalère de Roquemaure (Gard). Ech. 2/3

leur mode de fixation, certains d'entre eux, destinés à un support en bois, peuvent être considérés comme des décors de meubles (par exemple, à Cologne: Menzel 1986, n°295); d'autres, maintenus par brasure sur un plan métallique, ont dû constituer l'emblème d'un plat décoratif (*ibid.*, n°298-299). Dans bien des cas, malheureusement la publication ne donne aucune indication sur le type de revers: la fonction du médaillon demeure incertaine.

Le médaillon de Roquemaure est pourvu, sur la face postérieure, de trois robustes rivets caractéristiques d'une fixation sur cuir. Il s'agit donc, sans aucun doute possible, d'un ornement destiné soit au harnais d'un cheval, soit à un homme. La première hypothèse mérite considération, car certains harnais, parmi les plus soignés, comportent des phalères circulaires pourvues d'un buste riveté. C'est le cas, notamment, du harnais de Xanten (Jenkins 1985, fig. 2-3). L'examen des revers (*ibid.*, fig. 4-5), montre cependant de nettes différences avec la phalère de Roquemaure: les médaillons de Xanten sont des pièces de jonction placées, sur le harnais, à l'intersection des sangles horizontales et verticales. L'applique de Roquemaure, au contraire, est prévue pour être solidement maintenue sur une sangle assez large: dans le domaine du harnais, on ne trouve avec ce type de fixation que des décors de petite taille, adaptés à la largeur des sangles.

Il est plus vraisemblable de voir ici une phalère appartenant au domaine des *dona militaria*, catégorie dans laquelle les médaillons ornés d'une tête ou d'un buste sont fréquents. La «*phalera*» fait en effet partie des récompenses accordées aux grades inférieurs, en-dessous du centurion, ce qui rend la découverte d'autant plus vraisemblable (Maxfield 1981; Feugère 1993, 62-68). L'iconographie de ces décorations, et notamment des bustes, est extrêmement variable. La série de phalères complète de Lauersfort, par exemple, datée des environs de 140 de notre ère, comprend les bustes d'un jeune satyre et de deux ménades: dans ce cas, l'identification est facilitée par l'association des sujets dans une série cohérente (Jahn 1860; Römer am Rhein 1967, 333-335).

Le seul attribut de notre buste est une coiffure, à vrai dire curieuse, comme on l'a vu: sur une sorte de pétase souligné par deux incisions, deux «crosses» affrontées forment comme un anneau légèrement comprimé. Le buste ne montre, en-dehors de cet ornement, qu'un vêtement drapé de type assez anodin, dénudant une épaule. Le couvre-chef devait donc apparaître assez caractéristique, aux yeux du spectateur antique, pour que l'identification du buste ne fasse aucun doute; il faut cependant compter avec la possibilité d'une série de phalères analogues. La compréhension de l'ensemble pouvait alors reposer sur des indices se répondant d'un objet à l'autre, la série complète étant alors plus explicite qu'une phalère isolée (v. *infra*).

Il n'y a guère qu'Isis, sous l'une des formes qu'on lui prête à l'époque romaine, qui puisse avoir été pourvue de cet attribut. La coiffure usuelle de la déesse égyptienne comporte deux cornes de vaches, ou un croissant de lune, ou encore un disque lunaire encadré de deux cornes. Quand elle en porte, ses attributs sont le sistre et le serpent uraeus, mais ces objets manquent souvent sur les bustes,

particulièrement nombreux dans son iconographie (Tinh 1990, n°93-125). Il se pourrait que la coiffure de notre phalère, originale, s'explique par la confusion des pleins et des vides dans l'utilisation d'un carton. Dans sa version grecque, reprenant l'expression d'un ancien syncrétisme égyptien, la coiffure isiaque comporte parfois un basileion de forme approximativement circulaire. Sur un dessin, il est très facile d'oublier que le disque central doit être plein: on peut alors obtenir une coiffure du genre de celle du buste de Roquemaure.

Un argument pourrait venir du fait que les statuettes de bronze présentant ce type de basileion, qui ont pu servir de modèle à notre buste, appartiennent à une type d'Isis-Fortune, déesse particulièrement bien adaptée au décor d'une phalère militaire. En outre, Isis-Fortune est fréquemment vêtue comme ici d'un chiton serré dénudant une épaule.

On pourrait donc imaginer que cette phalère entrait dans une série représentant Isis d'un côté, de l'autre Sérapis dont elle est la parèdre, ou encore Isis-Luna et Sol, comme sur de nombreux reliefs; mais s'il était reconnu grâce à la seule coiffure, le thème d'Isis-Tyché pouvait fort bien constituer le thème central d'un harnais de *dona militaria*.

Notes

1. C'est ici l'occasion de remercier M.C. Bishop, pour la mise en place de cette enquête virtuelle, et tout particulièrement Kordula Eibl (DAI Athènes) pour ses commentaires aussi judicieux que détaillés: c'est à elle que revient le mérite de nous avoir mis sur la piste d'Isis.

Bibliographie

- Feugère 1993: M. Feugère, *Les armes des Romains, de la République à l'Antiquité tardive*, Paris 1993.
- Jahn 1860: O. Jahn, *Die Lauersforter Phalerae*, Bonn 1860.
- Jenkins 1985: I. Jenkins, A group of silvered bronze horse-trappings from Xanten (Castra Vetera). *Britannia* 16, 1985, 141-164.
- Maxfield 1981: V. Maxfield, *The military decorations of the Roman army*, London 1981.
- Menzel 1986: H. Menzel, *Die römischen Bronzen aus Deutschland, III*. Bonn, Mainz 1986.
- Römer am Rhein 1967: *Ausstellungskatalog «Römer am Rhein»*, Köln 1967.
- Tinh 1990: Tran Tam Tinh, s.v. Isis. In: *LIMC (Lexicon Iconographicum Mythologiae Classicae) V*, Zürich-München 1990, 761-796.

* UMR 154 du CNRS, CDAR, 390 Av. de Pérols, F 34970 Lattes.

** Assistant d'études AFAN, TGV Méditerranée, 38 Av. du Maréchal Foch, F 84100 Orange.

SOME MORE MILITARY EQUIPMENT FROM ROMANO-BRITISH CAVES

By Martin J. Dearne

Some years ago the author called attention to some Roman military finds from British cave sites (DEARNE 1990). Subsequent and ongoing research into one particular group of caves has now established further details of some of the finds and located additional unpublished pieces. The intention of this note is to detail these in advance of the projected full site reports and to call attention again to their unusual contexts. The research has been undertaken in co-operation with Prof Keith Branigan of the Dept. Archaeology, University of Sheffield and Mr Thomas C. Lord, in whose collection much of the material is and to whom the author is most grateful both for access and for much fruitful discussion; it was supported financially by the Leverhulme and Kiln Trusts the British Academy, and the Yorkshire Dales National Park.

The cave sites in question (Victoria, Attermire, Greater Kelco, Sewell's, Kinsey and Jubilee) are the main members of two groups in Attermire/Langcliffe and Giggleswick Scars (limestone cliffs) either side of the valley of the R. Ribble near Settle, N. Yorkshire. They were excavated in the nineteenth century and/or the 1920s and 1930s by local individuals/societies and in one case by a committee of the British Association and most remain unpublished or very inadequately published. Victoria and Attermire Caves appear to have been used mainly from the second to fourth centuries and produced large assemblages of non-military items notable for jewellery and decorative bonework but including a range of functional items, coins, pottery and (at Attermire) glass. Bone/antler and textile working evidence was present but the sites' function(s) are not clear. The size variety and quality of the finds assemblages is atypical of the area and ritual activity may be a possibility. The other caves, on more limited evidence, probably had similar date ranges and yielded smaller, less varied and generally more utilitarian finds groups (again with in some cases craft elements) which are still being researched.

Excepting a ?first century marching camp on Malham Moor some miles east of Victoria/Attermire Caves (and a now discredited alledged fort at Long Preston) the nearest military site is at Elslack c. 12 miles to the south east. The military finds therefore seem unlikely to relate to any actual army presence at relatively remote and inaccessible caves, though the relationship between the caves and a little investigated pattern of open rural settlement in the vicinity is currently unclear.

PREVIOUSLY NOTED MATERIAL

Of the pieces noted in 1990 the possible lorica segmentata buckle (Kinsey Cave)¹ is still extant and examination shows the 'hinge' suggested from a published photograph to be a crack in the plate. The front plate also has marginal grooves and a rivet holding it to a narrower hack plate. Also extant are the Sewell's Cave finds,² the

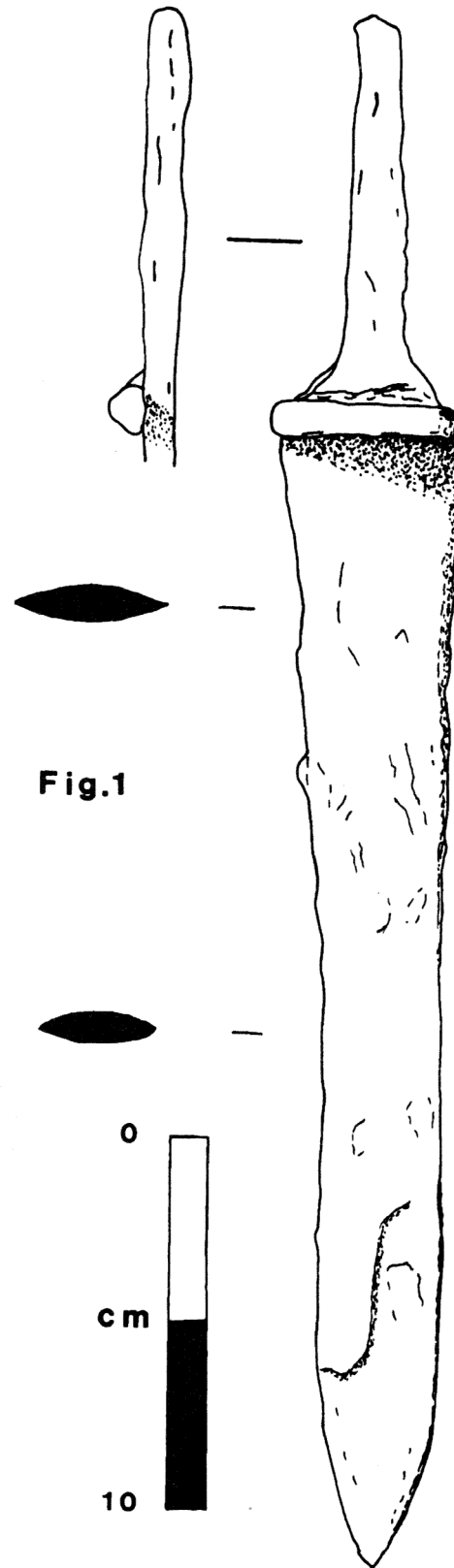


Fig.1

Fig.1

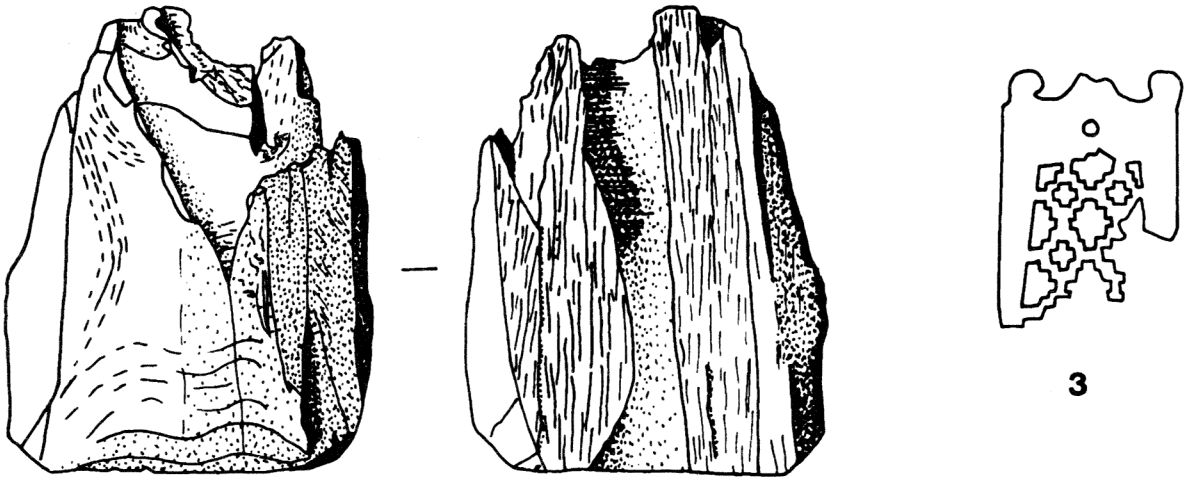
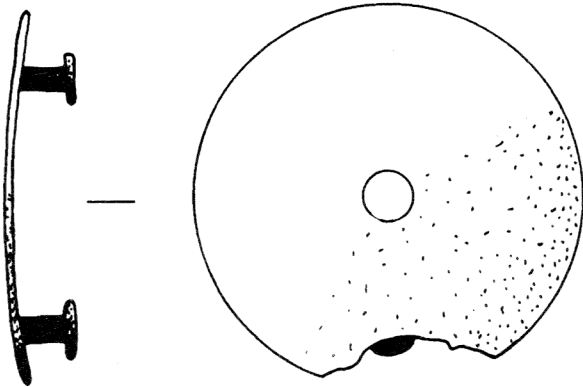
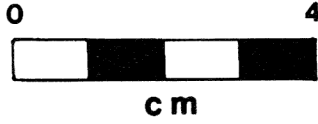
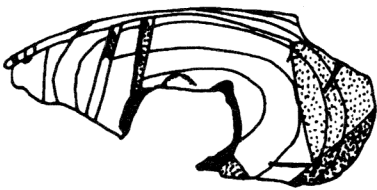
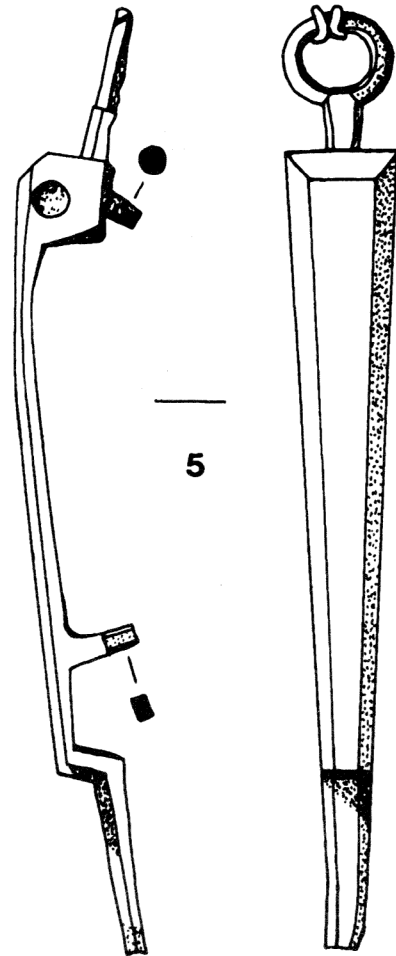
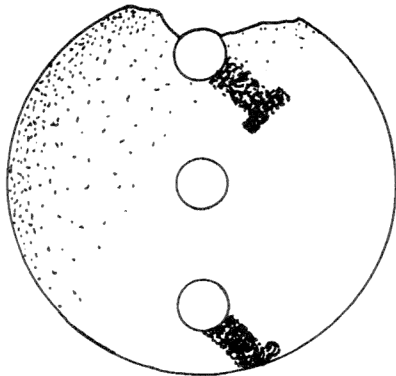


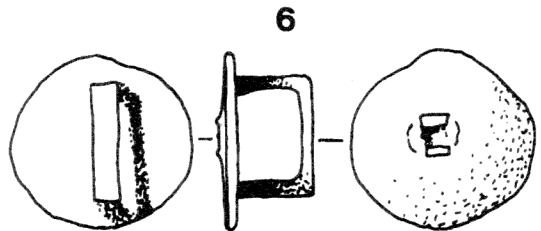
Fig. 2



4



5



6

Fig. 2

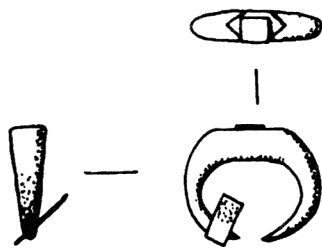
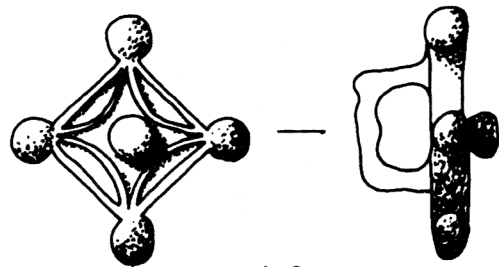
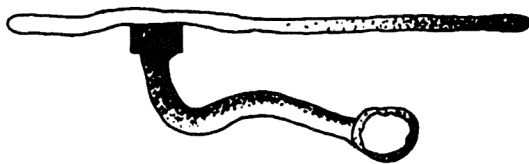


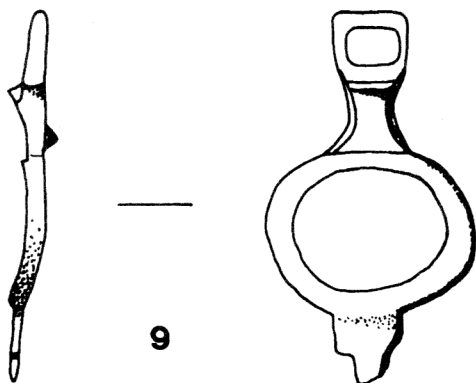
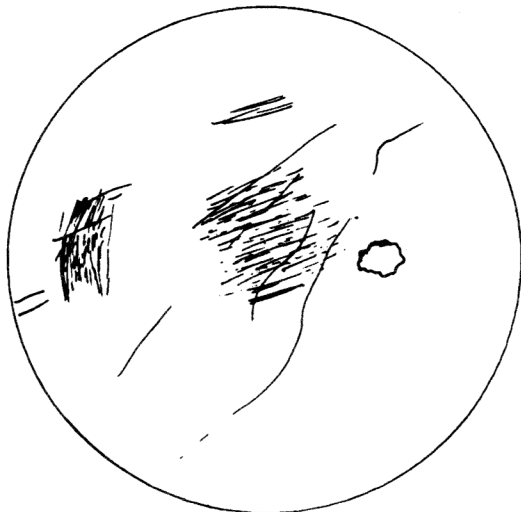
Fig. 7



10



8



9

Fig.3

'bolt head' in fact appearing to be a corroded non-military arrowhead, the 'iron scale' a weight or triangular? strengthening plate, and one possible sword³ a now badly split and corroded? binding or piece of bar stock analogous to a currency bar. The second sword (Fig.1 herein)⁴ is however undoubtedly a weapon. It has a straight 30cm long blade with one rather concave side (?due to recent corrosion), a short triangular point, ?broken tapering, rectangular sectioned, 10.55 cm long tang on the centre line, and a rectangular bar corroded across one side of the top of the blade. An original blade width of c.4.5 cm gently tapering to c.3.0 cm or a little more is apparent. The possible identification as a semispatha (Vegetius II 15) if anything appears more likely on first hand examination; certainly the blade is too short, narrow and tapering for the gladius Hispaniensis (the 'Mainz type') or 'Pompeii' type. It seems to compare best with Manning's⁵ 'short swords' which he speculated represented semispatha, though some of his group might alternatively be of 'native' type.⁶

NEW MATERIAL

- 1 Victoria Cave: Elephant Ivory Sword Pommel (Fig. 2). Originally oval with flat base, sloping basal ends and poorly defined wide vertical facets. 'Back' lost and part of 'front' probably reworked after breakage. Vertical, sub-rectangular central piercing becoming circular half way up above which point are deep horizontal grooves restricted to part of the circumference. Possible marking out cuts for the piercing on the base.
- 2 Victoria Cave: Copper Alloy Openwork Belt Plate (Fig. 3). Surviving end worn with rivet hole. Design poorly executed. Note the similar piece from Greater Kelco Cave in Dearne.⁷
- 3 Victoria Cave: Copper Alloy ?Harness Mount (Fig. 4). Thin, circular and frontally convex with central hole (excavation records suggest a ring of white metal finish surrounded it on discovery). Two cast circular sectioned, button ended shanks symmetrically on the back. The hole was presumably for a separate stud.
- 4 Attermire Cave: Copper Alloy Scabbard Runner (Fig. 5). Frontally tapering with chamfered edges, stepped back foot and ring and debased scroll head on chamfered neck. Rectangular fitting at foot ending in bent and broken bar and large sub-square block behind head

- with a circular bar through it and a bent, broken bar projecting from it.
- 5 Attermire Cave: (?Military) Harness Mount (Fig. 6). Worn and now sub-circular. Slightly convex with central dimple surrounded by traces of raised ring or square. Cast rectangular loop. No parallel has been noted for this piece and the author would be grateful for informatibn on any comparable pieces.
 - 6 Attermire Cave: Copper Alloy Lunate ?Pendant (Fig. 7). Circular sectioned with pointed terminals and square ?shaft scar on top Found with sheet strip around one terminal. Presumably from a hinged pendant like those from Munningen⁸ and particularly Vindolanda.⁹
 - 7 Jubilee Cave: Iron Projectile Heads 1930s archive drawings of now heavily corroded items suggest that a published find¹⁰ might be a corroded catapult bolt head possibly of Manning type IIa,¹¹ and an unpublished one a Manning type I arrowhead,¹² while a spear head particularly resembles Hod Hill finds.¹³
 - 8 Uncertain Settle/Giggleswick Cave: Copper Alloy Phalera (Fig. 8). Large, flat circular disc with bright white metal surface and two cast pots behind into which is soldered a circular sectioned rectangular loop (one 'pot' now detached along with part of the disc). A similar piece from Attermire Camp East, an open site near Attermire Cave, has a central hole with a corrosion ring around it but lacks the 'pots', the loop being soldered directly to the back of the plate.
 - 9 Uncertain Settle/Giggleswick Cave: Copper Alloy Pendant/Strap End (Fig. 9). Square suspension loop with basal ridge, neck with basal ridge on back, large oval ring and worn trilobed terminal. Compare for instance elements of Allason-Jones and Miket Nos 3.594-5 and 3.601-5.¹⁴

In addition Victoria Cave yielded several items of less certainly military nature including an unusual rosette stud and a number of bell shaped studs (some of anomalous form and two of Allason-Jones's type 1¹⁵ possibly associated with a set of eleven undamaged ?box studs). Attermire Cave produced a second conceivably military pendant and a possible but abnormally large lorica segmentata tie loop. U-shaped bindings come from several caves, most probably being from bucket/vessel rims but one straight piece matching a clip with pierced, expanded terminals (from Jubilee Cave) might represent shield binding. An undated? strap mount (Fig. 10) from Attermire Camp East has also been recovered and the author would be interested in any parallels for it .

NOTES

1. DEARNE, 1990, 27 Fig.2.
2. *Ibid.*, 27-8.
3. RAISTRICK, 1936, Fig.4 No.2.
4. *Ibid.*, Fig.4 No.1.
5. MANNING, 1985, 152 and particularly No. V4.
6. BISHOP & COULSTON, 1993, 74 Note 14.
7. DEARNE, 1990, 27, Fig.1.
8. OLDENSTEIN 1976, Taf 45 No.450.

9. BIDWELL 1985, 119 No.17.
10. RAISTRICK, 1939, Fig. IV No. 5.
11. MANNING, 1985, 175)
12. *Ibid.* 1985, 177.
13. Manning 1985, 167 type IVa.
14. ALLASON-JONES & MIKET, 1984, 188 and 190)
15. ALLASON-JONES 1985.

BIBLIOGRAPHY

- Allason-Jones, L. (1985), "'Bell-shape Studs'" in M.C. Bishop (ed) *The Production and Distribution of Roman Military Equipment* (B.A.R. Int 275 Oxford), 95-108
- Allason-Jones, L. and Miket, R. (1984), *The Catalogue of Small Finds from South Shields Roman Fort* (Newcastle)
- Bidwell, P. T. (1985), *The Roman Fort of Vindolanda at Chesterholm, Northumberland* (London)
- Bishop, M.C. and Coulston, J.C.N. (1993), *Roman Military Equipment* (London)
- Dearne, M. J. (1990), 'Military Equipment from Romano-British Caves' *Arma* 2:2, 26-8
- Manning, W. H (1985), *Catalogue of the Romano-British Iron Tools, Fittings and Weapons in the British Museum* (London)
- Oldenstein, J. (1976), 'Zur Ausrüstung römischer Auxiliareinheiten' *Bericht der Römisch-Germanischen Kommission* 57, 51-284
- Raistrick, A. (1936), 'Excavations at Sewell's Cave, Settle, W. Yorkshire' *Proc. Uni. Durham Philosophical Soc.* 9, 191-204
- Raistrick, A. (1939), 'Iron Age Settlements in West Yorkshire', *Yorks. Arch J.* 34, 115-50

STOP PRESS

As *Arma* goes to press, reports are coming in of an important new find of 'lorica segmentata' and segmental arm guards from *Sarmizegetusa Ulpia Traiana* in Romania. We will bring you more details as these become available.

SUBSCRIPTIONS

The annual subscription for *Arma*, which includes two issues (Summer and Winter), is now £5.00 (US \$00) per annum for Britain, the rest of Europe, and the rest of the world. A five-year consolidated subscription is available for a stunning £20.00 (US \$00). Postage is inclusive in the price, 1st class for Britain, surface mail to the rest of the world. CHEQUES (IN STERLING OR US DOLLARS, PLEASE) SHOULD BE MADE PAYABLE TO 'M.C. Bishop'; alternatively, the appropriate amount can be transferred to the following British Giro account: M.C. Bishop, 639965903 (but please add £2.50 to cover the transfer charge I have to pay to receive it!). US \$ prices include bank charges.

NOTES FOR CONTRIBUTORS

1. Copy dates for *Arma* are 31st May (for the Summer edition) and 30th November (for the Winter one).
2. Absolutely anything pertaining to the study of Roman military equipment will be considered for publication, including details about recently published books or articles, news about finds, or information about forthcoming courses or exhibitions.
3. Contributions should preferably be in typescript in English, French, or German, but a computer disc with the text will be very helpful (either as ASCII text, in RTF (Rich Text Format), or WordPerfect 5.1); disk formats handled include Acorn (DFS, ADFS), IBM/MSDOS (in whatever combinations of 5.25in, 3.5in, DD or HD you can manage), Apple (3.5in HD). Please, *no* Amstrad PCW 3in discs unless you have no access to a real computer. If you feel very adventurous, then send the text as an email in HTML – that will provide me with a legible hardcopy *and* an electronic text to edit. See item 5 below for sending illustrations in electronic format.
4. This one is usually ignored, but is nonetheless very important. Illustrations should be designed to fit the text area – either landscape, portrait, a portion of the latter, or a column's width. They should also be camera-ready: i.e. should already have been reduced to the size required in reproduction.

5. Photographs (up to 296 × 210mm) can now be readily included in *Arma*, and these can be colour or black and white, prints or transparencies (up to 100 × 100mm); even negatives, if you are desperate. Alternatively, scan your photo (as a 256 greyscale image at 200dpi) and send it on a disc as a JPEG, GIF, or TIFF file.
6. Contributions can be sent to any of the editorial board – M.C. Bishop, C. van Driel-Murray, or H.-J. Ubl (see below for addresses).

EDITORIAL BOARD CONTACT ADDRESSES

© 1997 The Individual Authors

CALLING ALL ROMAN REENACTMENT GROUPS

Are you on the Internet? If the answer to this is **YES**, make sure your Web page is known to **ARMAMENTARIVM**. Contact the Webmaster armamentarium@poboxes.com and ask to have your group's details included in the Useful Information section.

If, on the other hand, the answer is **NO**, would you like to have a homepage on the Web for **FREE**? **ARMAMENTARIVM** is offering 100K space (typically enough for a couple of A4 pages of single-spaced text and two 6 × 4 colour photographs) to any Roman military reenactment group that wants to take the opportunity of being seen by a potential audience of more than 40 million users. Contact *Arma* for further details.

ARMAMENTARIVM: The Book of Roman Arms and Armour

<http://www.ncl.ac.uk/~nantiq/arma/>

Edited, produced and published by M.C. Bishop; printed in England by Tyneside Free Press